

	<p align="center">SuedOstLink - BBPIG Vorhaben Nr. 5 und Nr. 5a –</p>	 
	<p align="center">Abschnitt D2 Nittenau bis Pfatter</p> <p align="center">Unterlagen gemäß § 21 NABEG</p>	<p>Das Vorhaben Nr. 5 im SuedOstLink ist von der Europäischen Union gefördert; sie haftet nicht für die Inhalte.</p>  <p>Kofinanziert von der Fazilität „Connecting Europe“ der Europäischen Union</p>
<p align="center">Anlage J2 Wasserkörpersteckbriefe</p>		

00	29.06.2023	Unterlage gemäß § 21 NABEG	ARGE U S. Rehschuh	ARGE U M. Pohle	TenneT M. Schafhirt
Rev.	Datum	Ausgabe	Erstellt	Geprüft	Freigegeben

Festgestellt nach § 24 NABEG
Bonn, den

INHALTSVERZEICHNIS

1	WASSERKÖRPERSTECKBRIEFE	3
1.1	OWK 1_F350 - Otterbach (zur Donau), Sulzbach (zum Otterbach)	3
1.2	OWK 1_F357 - Moosgraben (zur Wiesent)	9
1.3	OWK 1_F348 - Donau von Einmündung Naab bis Einmündung Große Laber	16
1.4	OWK 1_F358 - Geislinger Mühlbach, Moosgraben (Stadt/Lkr. Regensburg), Lohgraben (Lkr. Regens-burg), Eltheimer Graben	22
1.5	GWK 1_G080 - Kristallin - Cham	28
1.6	GWK 1_G084 - Kristallin - Brennbere	32
1.7	GWK 1_G083 - Quartär - Regensburg	36

1 Wasserkörpersteckbriefe

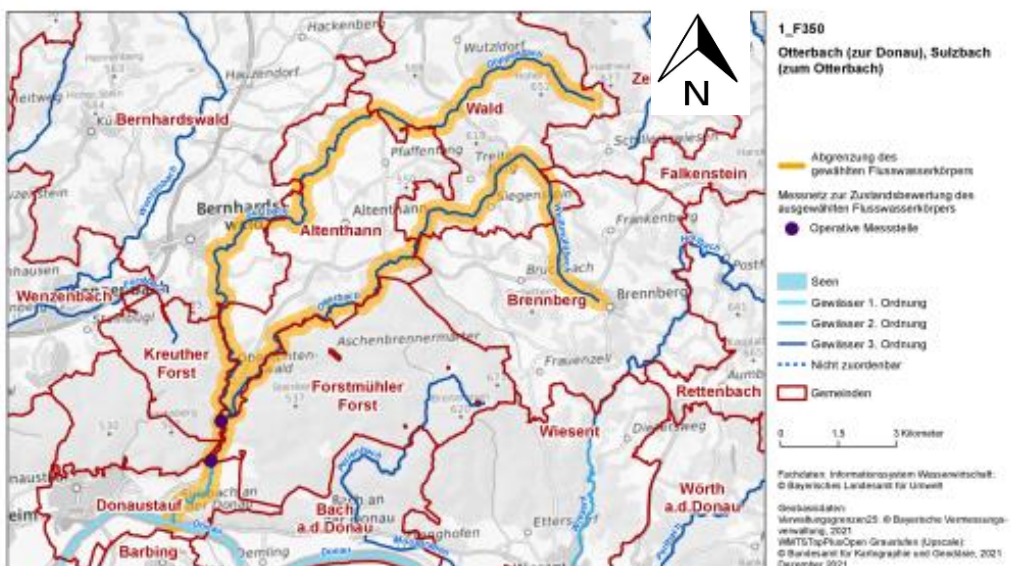
1.1 OWK 1_F350 - Otterbach (zur Donau), Sulzbach (zum Otterbach)

Gewässerbewirtschaftung

Steckbrief Oberflächenwasserkörper (Bewirtschaftungszeitraum 2022–2027)

Otterbach (zur Donau), Sulzbach (zum Otterbach) (Fließgewässer)

Stand: 22.12.2021



Kenndaten und Eigenschaften	Basisdaten zur Bewirtschaftungsplanung
Kennung (FWK-Code)	1_F350
Flussgebietseinheit	Donau
Planungsraum	DNI: Donau (Naab bis Isar)
Planungseinheit	DNI_PE01: Donau (Naab bis Große Laber)
Länge des Wasserkörpers [km]	43,6
- Länge Gewässer 1. Ordnung [km]	0,0
- Länge Gewässer 2. Ordnung [km]	4,0
- Länge Gewässer 3. Ordnung [km]	39,6
Größe des Einzugsgebiets des Wasserkörpers [km ²]	98
Prägender Gewässertyp	Typ 5: Grobmaterialreiche, silikatische Mittelgebirgsbäche
Kategorie (Einstufung nach § 28 WHG)	-
Ausweisungsgründe bei Kategorie "erheblich verändert" (Nutzungen)	-

Zuständigkeit	Land/Verwaltung
Land	Bayern
Beteiligtes Land (außer Bayern)	-
Regierung	Oberpfalz
Wasserwirtschaftsamt	Regensburg
Amt für Ernährung, Landwirtschaft und Forsten	Cham, Regensburg-Schwandorf
Kommune(n)	Altenhann (18,7 km), Bernhardswald (4,7 km), Brennbach (2,7 km), Forstmühler Forst (1,2 km), Wald (13,9 km)

Schutzgebiete	Ja/nein/Anzahl
Entnahme von Trinkwasser (Art. 7 WRRL)	Nein
Badegewässer (Anzahl Badestellen)	0
Wasserabhängige FFH- und Vogelschutzgebiete	2

Messstellen	Anzahl
Überblicksmessstellen	0
Operative Messstellen	2

Signifikante Belastungen
Punktquellen – Kommunales Abwasser
Diffuse Quellen – Landwirtschaft
Diffuse Quellen – Atmosphärische Deposition
Physische Veränderung von Kanal/Bett/Ufer/Küste – Andere
Dämme, Querbauwerke und Schleusen – Wasserkraft
Dämme, Querbauwerke und Schleusen – Unbekannt oder obsolet
Hydrologische Änderung – Wasserkraft

Auswirkungen der Belastungen
Verschmutzung mit Schadstoffen
Veränderte Habitate aufgrund hydrologischer Änderungen
Veränderte Habitate aufgrund morphologischer Änderungen (umfasst Durchgängigkeit)
Erhöhter Gehalt an Nährstoffen

Risikoanalyse	Einschätzung, ob Umweltziele bis 2027 ohne ergänzende Maßnahmen erreichbar
Ökologie	Unwahrscheinlich
Chemie	Unwahrscheinlich

Ökologischer Zustand	2015	Aktuell
Zustand (Z)/Potenzial (P) (gesamt)	Z5	Z4

Chemischer Zustand	2015	Aktuell
Zustand (gesamt)	Nicht gut	Nicht gut

Biologische Qualitätskomponenten	2015	Aktuell
Phytoplankton	Nk	Nk
Makrophyten/Phytobenthos	3	3
Makrozoobenthos	2	2
Fischfauna	5	4

Differenzierte Angaben zum chemischen Zustand	2015	Aktuell
- ohne ubiquitäre Schadstoffe*	Gut	Gut
- ohne Quecksilber und BDE	Nk	Gut

* Die Bewertungen sind wegen Änderungen der Vorgaben nicht direkt vergleichbar

Unterstützende Qualitätskomponenten	2015	Aktuell
Hydromorphologie		
Wasserhaushalt	Nk	H3
Durchgängigkeit	Nbr	H3
Morphologie	Nbr	Nbr
Physikalisch-chemische Qualitätskomponenten		
Temperaturverhältnisse	Nbr	E
Sauerstoffhaushalt	Nbr	E
Salzgehalt	Nbr	E
Versauerungszustand	E	E
Nährstoffverhältnisse	Nbr	Ne

Prioritäre Stoffe mit Überschreitung der Umweltqualitätsnormen (UQN)
Quecksilber
Summe 6-BDE (28,47,99,100,153,154)

Flussgebietsspezifische Stoffe mit Überschreitung der Umweltqualitätsnormen (UQN)
-

Zielerreichung/Ausnahmen	Ökologie	Chemie
Bewirtschaftungsziel erreicht	Nein	Nein
Prognostizierter Zeitpunkt der Zielerreichung	2028 - 2033	Nach 2045
Fristverlängerung (§ 29 WHG)	Ja	Ja
Begründung(en) für Fristverlängerung bzw. abweichende Bewirtschaftungsziele	N, T	N

Ergänzende Maßnahmen - Maßnahmenbezeichnung gemäß LAWA-Maßnahmenkatalog**	LAWA- CODE	Synergien mit anderen Richtlinien	Umfang bis 2027	Umfang nach 2027
Maßnahmen zur Reduzierung der Nährstoffeinträge durch Anlage von Gewässerschutzstreifen	28	-	1,46 km ²	-
Maßnahmen zur Reduzierung der Nährstoff- und Feinmaterialeinträge durch Erosion und Abschwemmung aus der Landwirtschaft	29	-	9,33 km ²	-
Maßnahmen zur Reduzierung der Nährstoffeinträge durch Auswaschung aus der Landwirtschaft	30	-	8,65 km ²	-
Maßnahmen zur Gewährleistung des erforderlichen Mindestabflusses	61	-	5 Maßnahme(n)	-
Maßnahmen zur Herstellung/Verbesserung der linearen Durchgängigkeit an Staustufen/Flusssperren, Abstürzen, Durchlässen und sonstigen wasserbaulichen Anlagen gemäß DIN 4048 bzw. 19700 Teil 13	69	-	7 Maßnahme(n)	-
Maßnahmen zur Habitatverbesserung durch Initiieren/Zulassen einer eigendynamischen Gewässerentwicklung	70	-	5 km	-
Maßnahmen zur Habitatverbesserung im vorhandenen Profil	71	-	5 km	-
Maßnahmen zur Habitatverbesserung im Gewässer durch Laufveränderung, Ufer- oder Sohlgestaltung	72	-	5 km	-
Maßnahmen zur Habitatverbesserung im Uferbereich	73	-	2 km	-
Technische und betriebliche Maßnahmen vorrangig zum Fischschutz an wasserbaulichen Anlagen	76	-	5 Maßnahme(n)	-
Maßnahmen zur Verbesserung des Geschiebehaushaltes bzw. Sedimentmanagement	77	-	2 Maßnahme(n)	-
Vertiefende Untersuchungen und Kontrollen	508	-	1 Maßnahme(n)	-

** Nicht einzeln aufgelistet werden Maßnahmen gegen die diffusen Quellen, die zu einer flächendeckenden Belastung mit den ubiquitären Schadstoffen Quecksilber und Bromierte Diphenylether (BDE) führen.

Hinweise zur Maßnahmenplanung:

1. Mit den seit 01.05.2020 geltenden Änderungen der Düngeverordnung und der Ausweisung der mit Nitrat belasteten und eutrophierten Gebiete in Bayern durch die Ausführungsverordnung zur Düngeverordnung (AVDÜV, in Kraft seit 01.01.2021) haben sich die verpflichtend umzusetzenden Maßnahmen im Bereich Landwirtschaft gegenüber dem vorherigen Bewirtschaftungszeitraum deutlich geändert. Dies hat vielfach zur Folge, dass die im Rahmen der Defizitanalyse ermittelten Minderungsanforderungen an den Nährstoffeintrag nun mit verpflichtend umzusetzenden (= grundlegenden) Maßnahmen erreicht werden können. In solchen Fällen wurden keine ergänzenden gewässerschonenden Maßnahmen für den 3. Bewirtschaftungszeitraum geplant.

2. Maßnahmen zur Zielerreichung in einem Wasserkörper müssen oftmals zusätzlich oder teilweise ausschließlich in benachbarten Wasserkörpern oder im Einzugsgebiet des betroffenen Wasserkörpers durchgeführt werden. Dies gilt insbesondere für Maßnahmen zur Reduzierung von Nähr- oder Schadstoffeinträgen, aber auch für hydromorphologische Maßnahmen. Verbesserungen in Bezug auf die Fischfauna bedingen häufig Durchgängigkeitsmaßnahmen in oberhalb und/oder unterhalb liegenden Wasserkörpern. Zur Erfassung der Gesamtsituation sind daher die Informationen in den Steckbriefen der benachbarten Wasserkörper miteinzubeziehen.

Legende - Code	Beschreibung
1 / Z1	Ökologischer Zustand sehr gut
2 / Z2 / P2	Ökologischer Zustand gut/ökologisches Potenzial gut und besser
3 / Z3 / P3	Ökologischer Zustand/ökologisches Potenzial mäßig
4 / Z4 / P4	Ökologischer Zustand/ökologisches Potenzial unbefriedigend
5 / Z5 / P5	Ökologischer Zustand/ökologisches Potenzial schlecht
Nk	Nicht klassifiziert
E	Wert eingehalten
H1 / H2	Gut oder besser
Ne	Wert nicht eingehalten
H3	Schlechter als gut
Nbr	Untersuchung durchgeführt, nicht bewertungsrelevant
Gut	Chemischer Zustand gut
Nicht gut	Chemischer Zustand nicht gut

Abkürzungen	Bedeutung
FFH(-RL)	Fauna-Flora-Habitat-Richtlinie 92/43/EWG
FWK	Flusswasserkörper
HWRM-RL	Hochwasserrisikomanagement-Richtlinie 2007/60/EG
LAWA	Bund/Länder-Arbeitsgemeinschaft Wasser
Natura 2000	Schutzgebietsnetzwerk Natura 2000
WHG	Wasserhaushaltsgesetz
N	Natürliche Gegebenheiten
T	Technische Durchführbarkeit
U	Unverhältnismäßig hoher Aufwand

Impressum:**Herausgeber:**

Bayerisches Landesamt für Umwelt
Bürgermeister-Ulrich-Straße 160
86179 Augsburg

Telefon: 0821 9071-0
Telefax: 0821 9071-5556

Postanschrift:

Bayerisches Landesamt für Umwelt
86177 Augsburg
E-Mail: poststelle@lfu.bayern.de

Bearbeitung:

Bayerisches Landesamt für Umwelt
Kontakt: wrrl@lfu.bayern.de

Internet:

<https://www.lfu.bayern.de/wasser/wrrl/index.htm>

Nutzungsbedingungen, Haftungsausschluss siehe: [Nutzungsbedingungen des Umweltatlas Bayern](#)

1.2 OWK 1_F357 - Moosgraben (zur Wiesent)

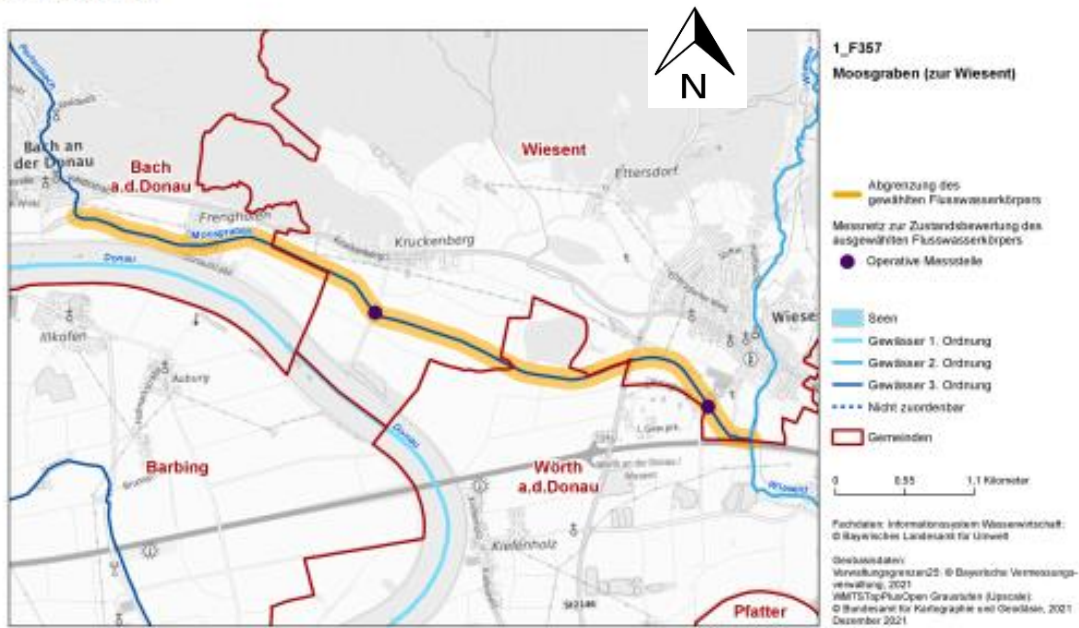


Gewässerbewirtschaftung

Steckbrief Oberflächengewässer (Bewirtschaftungszeitraum 2022–2027)

Moosgraben (zur Wiesent) (Fließgewässer)

Stand: 22.12.2021



Kenndaten und Eigenschaften	Basisdaten zur Bewirtschaftungsplanung
Kennung (FWK-Code)	1_F357
Flussgebietseinheit	Donau
Planungsraum	DNI: Donau (Naab bis Isar)
Planungseinheit	DNI_PE01: Donau (Naab bis Große Laber)
Länge des Wasserkörpers [km]	6,0
- Länge Gewässer 1. Ordnung [km]	0,0
- Länge Gewässer 2. Ordnung [km]	0,0
- Länge Gewässer 3. Ordnung [km]	6,0
Größe des Einzugsgebiets des Wasserkörpers [km ²]	15
Prägender Gewässertyp	Typ 19: Kleine Niederungsfließgewässer in Fluss- und Strömtälern
Kategorie (Einstufung nach § 28 WHG)	-
Ausweisungsgründe bei Kategorie "erheblich verändert" (Nutzungen)	-

Zuständigkeit	Land/Verwaltung
Land	Bayern
Beteiligtes Land (außer Bayern)	-
Regierung	Oberpfalz
Wasserwirtschaftsamt	Regensburg
Amt für Ernährung, Landwirtschaft und Forsten	Regensburg-Schwandorf
Kommune(n)	Bach a.d.Donau (1,6 km), Wiesent (3,5 km), Wörth a.d. Donau (1 km)

Schutzgebiete	Ja/nein/Anzahl
Entnahme von Trinkwasser (Art. 7 WRRL)	Nein
Badegewässer (Anzahl Badestellen)	0
Wasserabhängige FFH- und Vogelschutzgebiete	1

Messstellen	Anzahl
Überblicksmessstellen	0
Operative Messstellen	2

Signifikante Belastungen
Diffuse Quellen – Andere
Diffuse Quellen – Atmosphärische Deposition
Physische Veränderung von Kanal/Bett/Ufer/Küste – Hochwasserschutz
Physische Veränderung von Kanal/Bett/Ufer/Küste – Landwirtschaft
Dämme, Querbauwerke und Schleusen – Hochwasserschutz
Dämme, Querbauwerke und Schleusen – Unbekannt oder obsolet

Auswirkungen der Belastungen
Verschmutzung mit Schadstoffen
Veränderte Habitate aufgrund hydrologischer Änderungen
Veränderte Habitate aufgrund morphologischer Änderungen (umfasst Durchgängigkeit)
Erhöhter Gehalt an Nährstoffen
Erhöhter Gehalt an sauerstoffzehrenden Stoffen

Risikoanalyse	Einschätzung, ob Umweltziele bis 2027 ohne ergänzende Maßnahmen erreichbar
Ökologie	Unwahrscheinlich
Chemie	Unwahrscheinlich

Ökologischer Zustand	2015	Aktuell
Zustand (Z)/Potenzial (P) (gesamt)	Z4	Z4

Biologische Qualitätskomponenten	2015	Aktuell
Phytoplankton	Nk	Nk
Makrophyten/Phytobenthos	4	4
Makrozoobenthos	3	3
Fischfauna	4	3

Unterstützende Qualitätskomponenten	2015	Aktuell
Hydromorphologie		
Wasserhaushalt	Nk	H2
Durchgängigkeit	Nk	H3
Morphologie	Nk	H3
Physikalisch-chemische Qualitätskomponenten		
Temperaturverhältnisse	Nbr	Nk
Sauerstoffhaushalt	Nbr	Ne
Salzgehalt	Nbr	E
Versauerungszustand	Nk	E
Nährstoffverhältnisse	Nbr	E

Flussgebietspezifische Stoffe mit Überschreitung der Umweltqualitätsnormen (UQN)
-

Chemischer Zustand	2015	Aktuell
Zustand (gesamt)	Nicht gut	Nicht gut

Differenzierte Angaben zum chemischen Zustand	2015	Aktuell
- ohne ubiquitäre Schadstoffe*	Gut	Gut
- ohne Quecksilber und BDE	Nk	Gut

* Die Bewertungen sind wegen Änderungen der Vorgaben nicht direkt vergleichbar

Prioritäre Stoffe mit Überschreitung der Umweltqualitätsnormen (UQN)
Quecksilber
Summe 6-BDE (28,47,99,100,153,154)

Zielerreichung/Ausnahmen	Ökologie	Chemie
Bewirtschaftungsziel erreicht	Nein	Nein
Prognostizierter Zeitpunkt der Zielerreichung	2034 - 2039	Nach 2045
Fristverlängerung (§ 29 WHG)	Ja	Ja
Begründung(en) für Fristverlängerung bzw. abweichende Bewirtschaftungsziele	N, T	N

Ergänzende Maßnahmen - Maßnahmenbezeichnung gemäß LAWA-Maßnahmenkatalog**	LAWA- CODE	Synergien mit anderen Richtlinien	Umfang bis 2027	Umfang nach 2027
Maßnahmen zur Herstellung/Verbesserung der linearen Durchgängigkeit an Staustufen/Flusssperren, Abstürzen, Durchlässen und sonstigen wasserbaulichen Anlagen gemäß DIN 4048 bzw. 19700 Teil 13	69	-	2 Maßnahme(n)	-
Maßnahmen zur Habitatverbesserung durch Initiieren/Zulassen einer eigendynamischen Gewässerentwicklung	70	-	3 km	-
Maßnahmen zur Habitatverbesserung im vorhandenen Profil	71	-	1 km	-
Maßnahmen zur Habitatverbesserung im Uferbereich	73	-	1 km	-
Maßnahmen zur Verbesserung des Geschiebehaushaltes bzw. Sedimentmanagement	77	-	1 Maßnahme(n)	-
Vertiefende Untersuchungen und Kontrollen	508	-	1 Maßnahme(n)	-
Abstimmung von Maßnahmen in oberhalb und/oder unterhalb liegenden Wasserkörpern	512	-	1 Maßnahme(n)	-

** Nicht einzeln aufgelistet werden Maßnahmen gegen die diffusen Quellen, die zu einer flächendeckenden Belastung mit den ubiquitären Schadstoffen Quecksilber und Bromierte Diphenylether (BDE) führen.

Hinweise zur Maßnahmenplanung:

1. Mit den seit 01.05.2020 geltenden Änderungen der Düngeverordnung und der Ausweisung der mit Nitrat belasteten und eutrophierten Gebiete in Bayern durch die Ausführungsverordnung zur Düngeverordnung (AVDÜV, in Kraft seit 01.01.2021) haben sich die verpflichtend umzusetzenden Maßnahmen im Bereich Landwirtschaft gegenüber dem vorherigen Bewirtschaftungszeitraum deutlich geändert. Dies hat vielfach zur Folge, dass die im Rahmen der Defizitanalyse ermittelten Minderungsanforderungen an den Nährstoffeintrag nun mit verpflichtend umzusetzenden (= grundlegenden) Maßnahmen erreicht werden können. In solchen Fällen wurden keine ergänzenden gewässerschonenden Maßnahmen für den 3. Bewirtschaftungszeitraum geplant.

2. Maßnahmen zur Zielerreichung in einem Wasserkörper müssen oftmals zusätzlich oder teilweise ausschließlich in benachbarten Wasserkörpern oder im Einzugsgebiet des betroffenen Wasserkörpers durchgeführt werden. Dies gilt insbesondere für Maßnahmen zur Reduzierung von Nähr- oder Schadstoffeinträgen, aber auch für hydromorphologische Maßnahmen. Verbesserungen in Bezug auf die Fischfauna bedingen häufig Durchgängigkeitsmaßnahmen in oberhalb und/oder unterhalb liegenden Wasserkörpern. Zur Erfassung der Gesamtsituation sind daher die Informationen in den Steckbriefen der benachbarten Wasserkörper miteinzubeziehen.

Legende - Code	Beschreibung
1 / Z1	Ökologischer Zustand sehr gut
2 / Z2 / P2	Ökologischer Zustand gut/ökologisches Potenzial gut und besser
3 / Z3 / P3	Ökologischer Zustand/ökologisches Potenzial mäßig
4 / Z4 / P4	Ökologischer Zustand/ökologisches Potenzial unbefriedigend
5 / Z5 / P5	Ökologischer Zustand/ökologisches Potenzial schlecht
Nk	Nicht klassifiziert
E	Wert eingehalten
H1 / H2	Gut oder besser
Ne	Wert nicht eingehalten
H3	Schlechter als gut
Nbr	Untersuchung durchgeführt, nicht bewertungsrelevant
Gut	Chemischer Zustand gut
Nicht gut	Chemischer Zustand nicht gut

Abkürzungen	Bedeutung
FFH(-RL)	Fauna-Flora-Habitat-Richtlinie 92/43/EWG
FWK	Flusswasserkörper
HWRM-RL	Hochwasserrisikomanagement-Richtlinie 2007/60/EG
LAWA	Bund/Länder-Arbeitsgemeinschaft Wasser
Natura 2000	Schutzgebietsnetzwerk Natura 2000
WHG	Wasserhaushaltsgesetz
N	Natürliche Gegebenheiten
T	Technische Durchführbarkeit
U	Unverhältnismäßig hoher Aufwand

Impressum:**Herausgeber:**

Bayerisches Landesamt für Umwelt
Bürgermeister-Ulrich-Straße 160
86179 Augsburg

Telefon: 0821 9071-0

Telefax: 0821 9071-5556

Postanschrift:

Bayerisches Landesamt für Umwelt
86177 Augsburg

E-Mail: poststelle@lfu.bayern.de

Bearbeitung:

Bayerisches Landesamt für Umwelt

Kontakt: wrrl@lfu.bayern.de

Internet:

<https://www.lfu.bayern.de/wasser/wrrl/index.htm>

Nutzungsbedingungen, Haftungsausschluss siehe: [Nutzungsbedingungen des Umweltatlas Bayern](#)

Weitere Maßnahme nach WKS von bfg (LAWA-Code 36)

[Wasserkörpersteckbrief/Gewässerspezifischer 3. Bewirtschaftungsplan](#)



Moosgraben (zur Wiesent) (Fließgewässer)

Datensatz der elektronischen Berichterstattung 2022 zum 3. Bewirtschaftungsplan WRRL

Ergänzende Maßnahmen gemäß LAWA-BLANO-Maßnahmenkatalog (zur Zielerreichung noch erforderlich)***

Maßnahmen zur Reduzierung der Belastungen aus anderen diffusen Quellen (LAWA-Code: 36)

Konzeptionelle Maßnahme; Vertiefende Untersuchungen und Kontrollen (LAWA-Code: 508)

Abstimmung von Maßnahmen in oberliegenden und/oder unterhalb liegenden Wasserkörpern (LAWA-Code: 512)

Maßnahmen zur Herstellung der linearen Durchgängigkeit an sonstigen wasserbaulichen Anlagen (LAWA-Code: 69)

Initiieren/ Zulassen einer eigendynamischen Gewässerentwicklung inkl. begleitender Maßnahmen (LAWA-Code: 70)

Vitalisierung des Gewässers (u.a. Sohle, Varianz, Substrat) innerhalb des vorhandenen Profils (LAWA-Code: 71)

Verbesserung von Habitaten im Uferbereich (z.B. Gehölzentwicklung) (LAWA-Code: 73)

Maßnahmen zur Verbesserung des Geschiebehaltens bzw. Sedimentmanagement (LAWA-Code: 77)

*** [Ergänzende Maßnahmen](#)

Datum des Ausdrucks: 29.06.2022 14:07

Hinweis: Aufgrund der [Vorgaben](#) zur elektronischen EU-Berichterstattung können Angaben im Steckbrief von den Angaben in den Länderportalen und den Bewirtschaftungsplänen abweichen.

[Erklärung zur Barrierefreiheit](#) [Barriere melden](#)

1.3 OWK 1_F348 - Donau von Einmündung Naab bis Einmündung Große Laber

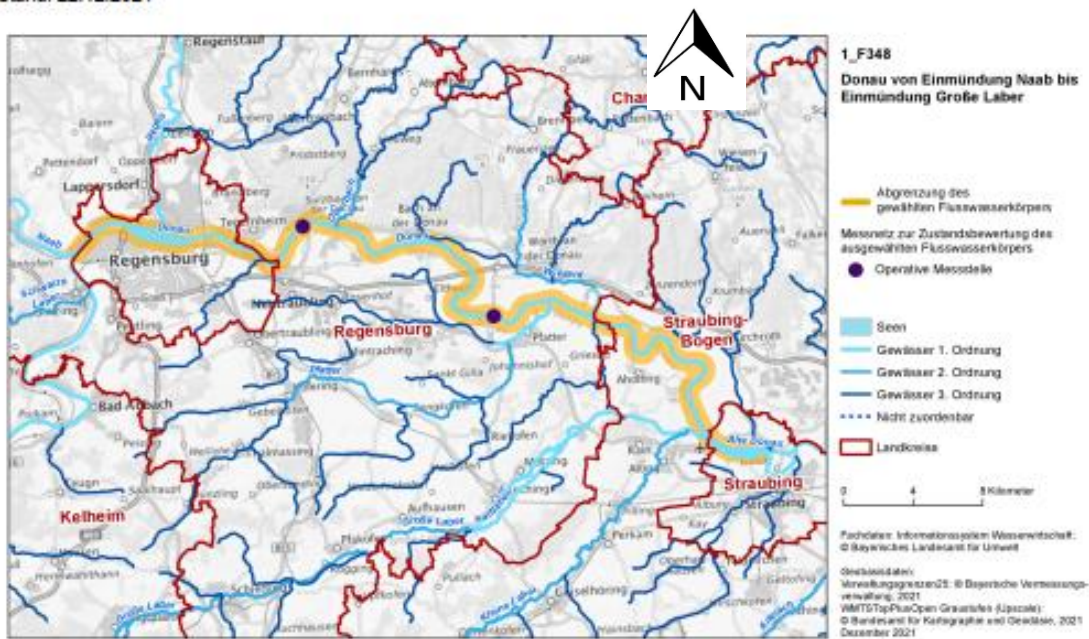


Gewässerbewirtschaftung

Steckbrief Oberflächenwasserkörper (Bewirtschaftungszeitraum 2022–2027)

Donau von Einmündung Naab bis Einmündung Große Laber (Fließgewässer)

Stand: 22.12.2021



Kenndaten und Eigenschaften	Basisdaten zur Bewirtschaftungsplanung
Kennung (FWK-Code)	1_F348
Flussgebietseinheit	Donau
Planungsraum	DNI: Donau (Naab bis Isar)
Planungseinheit	DNI_PE01: Donau (Naab bis Große Laber)
Länge des Wasserkörpers [km]	62,2
- Länge Gewässer 1. Ordnung [km]	62,2
- Länge Gewässer 2. Ordnung [km]	0,0
- Länge Gewässer 3. Ordnung [km]	0,0
Größe des Einzugsgebiets des Wasserkörpers [km ²]	139
Prägender Gewässertyp	Typ 10: Kiesgeprägte Ströme
Kategorie (Einstufung nach § 28 WHG)	Erheblich veränderter Wasserkörper
Ausweisungsgründe bei Kategorie "erheblich verändert" (Nutzungen)	Hochwasserschutz, Schifffahrt

Zuständigkeit	Land/Verwaltung
Land	Bayern
Beteiligtes Land (außer Bayern)	-
Regierung	Oberpfalz
Wasserwirtschaftsamt	Regensburg
Amt für Ernährung, Landwirtschaft und Forsten	Deggendorf-Straubing, Regensburg-Schwandorf
Kommune(n)	-

Schutzgebiete	Ja/nein/Anzahl
Entnahme von Trinkwasser (Art. 7 WRRL)	Nein
Badegewässer (Anzahl Badestellen)	0
Wasserabhängige FFH- und Vogelschutzgebiete	6

Messstellen	Anzahl
Überblicksmessstellen	0
Operative Messstellen	2

Signifikante Belastungen
Diffuse Quellen – Andere
Diffuse Quellen – Andere
Diffuse Quellen – Atmosphärische Deposition
Physische Veränderung von Kanal/Bett/Ufer/Küste – Hochwasserschutz
Physische Veränderung von Kanal/Bett/Ufer/Küste – Schifffahrt
Dämme, Querbauwerke und Schleusen – Wasserkraft
Dämme, Querbauwerke und Schleusen – Schifffahrt
Hydrologische Änderung – Verkehr
Hydrologische Änderung – Wasserkraft
Eingeführte Spezies und Krankheiten

Auswirkungen der Belastungen
Verschmutzung mit Schadstoffen
Veränderte Habitate aufgrund hydrologischer Änderungen
Veränderte Habitate aufgrund morphologischer Änderungen (umfasst Durchgängigkeit)
Erhöhter Gehalt an Nährstoffen
Andere signifikante Auswirkungen
Erhöhte Temperaturen

Risikoanalyse	Einschätzung, ob Umweltziele bis 2027 ohne ergänzende Maßnahmen erreichbar
Ökologie	Unwahrscheinlich
Chemie	Unwahrscheinlich

Ökologischer Zustand	2015	Aktuell
Zustand (Z)/Potenzial (P) (gesamt)	P3	P3

Chemischer Zustand	2015	Aktuell
Zustand (gesamt)	Nicht gut	Nicht gut

Biologische Qualitätskomponenten	2015	Aktuell
Phytoplankton	3	2
Makrophyten/Phytobenthos	3	3
Makrozoobenthos	3	3
Fischfauna	3	3

Differenzierte Angaben zum chemischen Zustand	2015	Aktuell
- ohne ubiquitäre Schadstoffe*	Gut	Gut
- ohne Quecksilber und BDE	Nk	Gut

* Die Bewertungen sind wegen Änderungen der Vorgaben nicht direkt vergleichbar

Unterstützende Qualitätskomponenten	2015	Aktuell
Hydromorphologie		
Wasserhaushalt	Nbr	H3
Durchgängigkeit	Nbr	H3
Morphologie	Nbr	H3
Physikalisch-chemische Qualitätskomponenten		
Temperaturverhältnisse	Nbr	Ne
Sauerstoffhaushalt	Nbr	E
Salzgehalt	Nbr	E
Versauerungszustand	Nk	E
Nährstoffverhältnisse	Ne	E

Prioritäre Stoffe mit Überschreitung der Umweltqualitätsnormen (UQN)
Quecksilber
Summe 6-BDE (28,47,99,100,153,154)

Flussgebietspezifische Stoffe mit Überschreitung der Umweltqualitätsnormen (UQN)
-

Zielerreichung/Ausnahmen	Ökologie	Chemie
Bewirtschaftungsziel erreicht	Nein	Nein
Prognostizierter Zeitpunkt der Zielerreichung	Nach 2045	Nach 2045
Fristverlängerung (§ 29 WHG)	Ja	Ja
Begründung(en) für Fristverlängerung bzw. abweichende Bewirtschaftungsziele	T	N

Ergänzende Maßnahmen - Maßnahmenbezeichnung gemäß LAWA-Maßnahmenkatalog**	LAWA- CODE	Synergien mit anderen Richtlinien	Umfang bis 2027	Umfang nach 2027
Optimierung der Betriebsweise kommunaler Kläranlagen	5	-	1 Anlage(n)	-
Maßnahmen zur Reduzierung der Nährstoffeinträge durch Anlage von Gewässerschutzstreifen	28	Natura 2000	-	-
Maßnahmen zur Gewährleistung des erforderlichen Mindestabflusses	61	Natura 2000	6 Maßnahme(n)	-
Maßnahmen zur Förderung des natürlichen Wasserrückhalts	65	Natura 2000	10 km ²	-
Maßnahmen zur Herstellung/Verbesserung der linearen Durchgängigkeit an Staustufen/Flusssperren, Abstürzen, Durchlässen und sonstigen wasserbaulichen Anlagen gemäß DIN 4048 bzw. 19700 Teil 13	69	Natura 2000	1 Maßnahme(n)	2 Maßnahme(n)
Maßnahmen zur Habitatverbesserung durch Initiieren/Zulassen einer eigendynamischen Gewässerentwicklung	70	Natura 2000	20 km	-
Maßnahmen zur Habitatverbesserung im vorhandenen Profil	71	Natura 2000	20 km	-
Maßnahmen zur Habitatverbesserung im Gewässer durch Laufveränderung, Ufer- oder Sohlgestaltung	72	Natura 2000	10 km	-
Maßnahmen zur Habitatverbesserung im Uferbereich	73	Natura 2000	20 km	-
Maßnahmen zur Auenentwicklung und zur Verbesserung von Habitaten	74	Natura 2000	10 km ²	-
Anschluss von Seitengewässern, Altarmen (Quervernetzung)	75	Natura 2000	10 Maßnahme(n)	-
Technische und betriebliche Maßnahmen vorrangig zum Fischschutz an wasserbaulichen Anlagen	76	-	3 Maßnahme(n)	-
Maßnahmen zur Verbesserung des Geschiebehaushaltes bzw. Sedimentmanagement	77	-	3 Maßnahme(n)	-
Maßnahmen zur Reduzierung der Belastungen infolge Bauwerke für die Schifffahrt, Häfen, Werften, Marinas	81	-	20 Maßnahme(n)	-
Maßnahmen zur Reduzierung anderer hydromorphologischer Belastungen	85	Natura 2000	5 Maßnahme(n)	-
Maßnahmen zur Eindämmung eingeschleppter Spezies	94	-	1 Maßnahme(n)	-
Vertiefende Untersuchungen und Kontrollen	508	-	1 Maßnahme(n)	-

** Nicht einzeln aufgelistet werden Maßnahmen gegen die diffusen Quellen, die zu einer flächendeckenden Belastung mit den ubiquitären Schadstoffen Quecksilber und Bromierte Diphenylether (BDE) führen.

Hinweise zur Maßnahmenplanung:

1. Mit den seit 01.05.2020 geltenden Änderungen der Düngeverordnung und der Ausweisung der mit Nitrat belasteten und eutrophierten Gebiete in Bayern durch die Ausführungsverordnung zur Düngeverordnung (AVDüV, in Kraft seit 01.01.2021) haben sich die verpflichtend umzusetzenden Maßnahmen im Bereich Landwirtschaft gegenüber dem vorherigen Bewirtschaftungszeitraum deutlich geändert. Dies hat vielfach zur Folge, dass die im Rahmen der Defizitanalyse ermittelten Minderungsanforderungen an den Nährstoffeintrag nun mit verpflichtend umzusetzenden (= grundlegenden) Maßnahmen erreicht werden können. In solchen Fällen wurden keine ergänzenden gewässerschonenden Maßnahmen für den 3. Bewirtschaftungszeitraum geplant.

2. Maßnahmen zur Zielerreichung in einem Wasserkörper müssen oftmals zusätzlich oder teilweise ausschließlich in benachbarten Wasserkörpern oder im Einzugsgebiet des betroffenen Wasserkörpers durchgeführt werden. Dies gilt insbesondere für Maßnahmen zur Reduzierung von Nähr- oder Schadstoffeinträgen, aber auch für hydromorphologische Maßnahmen. Verbesserungen in Bezug auf die Fischfauna bedingen häufig Durchgängigkeitsmaßnahmen in oberhalb und/oder unterhalb liegenden Wasserkörpern. Zur Erfassung der Gesamtsituation sind daher die Informationen in den Steckbriefen der benachbarten Wasserkörper miteinzubeziehen.

Legende - Code	Beschreibung
1 / Z1	Ökologischer Zustand sehr gut
2 / Z2 / P2	Ökologischer Zustand gut/ökologisches Potenzial gut und besser
3 / Z3 / P3	Ökologischer Zustand/ökologisches Potenzial mäßig
4 / Z4 / P4	Ökologischer Zustand/ökologisches Potenzial unbefriedigend
5 / Z5 / P5	Ökologischer Zustand/ökologisches Potenzial schlecht
Nk	Nicht klassifiziert
E	Wert eingehalten
H1 / H2	Gut oder besser
Ne	Wert nicht eingehalten
H3	Schlechter als gut
Nbr	Untersuchung durchgeführt, nicht bewertungsrelevant
Gut	Chemischer Zustand gut
Nicht gut	Chemischer Zustand nicht gut

Abkürzungen	Bedeutung
FFH(-RL)	Fauna-Flora-Habitat-Richtlinie 92/43/EWG
FWK	Flusswasserkörper
HWRM-RL	Hochwasserrisikomanagement-Richtlinie 2007/60/EG
LAWA	Bund/Länder-Arbeitsgemeinschaft Wasser
Natura 2000	Schutzgebietsnetzwerk Natura 2000
WHG	Wasserhaushaltsgesetz
N	Natürliche Gegebenheiten
T	Technische Durchführbarkeit
U	Unverhältnismäßig hoher Aufwand

Impressum:

Herausgeber:

Bayerisches Landesamt für Umwelt
Bürgermeister-Ulrich-Straße 160
86179 Augsburg

Telefon: 0821 9071-0

Telefax: 0821 9071-5556

Postanschrift:

Bayerisches Landesamt für Umwelt
86177 Augsburg

E-Mail: poststelle@lfu.bayern.de

Bearbeitung:

Bayerisches Landesamt für Umwelt

Kontakt: wrrl@lfu.bayern.de

Internet:

<https://www.lfu.bayern.de/wasser/wrrl/index.htm>Nutzungsbedingungen, Haftungsausschluss siehe: [Nutzungsbedingungen des Umweltatlas Bayern](#)

1.4 **OWK 1_F358 - Geislinger Mühlbach, Moosgraben (Stadt/Lkr. Regensburg), Lohgraben (Lkr. Regensburg), Eltheimer Graben**

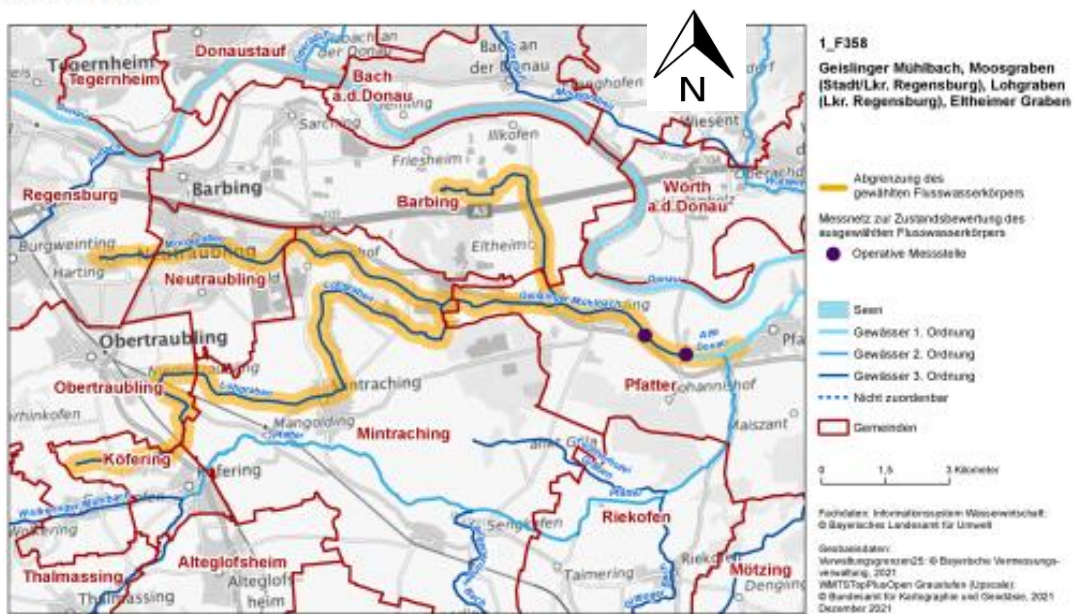


Gewässerbewirtschaftung

Steckbrief Oberflächenwasserkörper (Bewirtschaftungszeitraum 2022–2027)

Geislinger Mühlbach, Moosgraben (Stadt/Lkr. Regensburg), Lohgraben (Lkr. Regensburg), Eltheimer Graben (Fließgewässer)

Stand: 22.12.2021



Kenndaten und Eigenschaften	Basisdaten zur Bewirtschaftungsplanung
Kennung (FWK-Code)	1_F358
Flussgebietseinheit	Donau
Planungsraum	DNI: Donau (Naab bis Isar)
Planungseinheit	DNI_PE01: Donau (Naab bis Große Laber)
Länge des Wasserkörpers [km]	38,5
- Länge Gewässer 1. Ordnung [km]	1,6
- Länge Gewässer 2. Ordnung [km]	0,0
- Länge Gewässer 3. Ordnung [km]	36,9
Größe des Einzugsgebiets des Wasserkörpers [km ²]	86
Prägender Gewässertyp	Typ 19: Kleine Niederungsfießgewässer in Fluss- und Stromtälern
Kategorie (Einstufung nach § 28 WHG)	-
Ausweisungsgründe bei Kategorie "erheblich verändert" (Nutzungen)	-

Zuständigkeit	Land/Verwaltung
Land	Bayern
Beteiligtes Land (außer Bayern)	-
Regierung	Oberpfalz
Wasserwirtschaftsamt	Regensburg
Amt für Ernährung, Landwirtschaft und Forsten	Regensburg-Schwandorf
Kommune(n)	Barbing (5,2 km), Köfering (2,4 km), Mintraching (14,6 km), Neutraubling (3,7 km), Obertraubling (3,2 km), Pfatter (6,9 km), Regensburg (1,4 km)

Schutzgebiete	Ja/nein/Anzahl
Entnahme von Trinkwasser (Art. 7 WRRL)	Nein
Badegewässer (Anzahl Badestellen)	0
Wasserabhängige FFH- und Vogelschutzgebiete	2

Messstellen	Anzahl
Überblicksmessstellen	0
Operative Messstellen	2

Signifikante Belastungen
Diffuse Quellen – Andere
Diffuse Quellen – Atmosphärische Deposition
Physische Veränderung von Kanal/Bett/Ufer/Küste – Hochwasserschutz
Physische Veränderung von Kanal/Bett/Ufer/Küste – Landwirtschaft
Dämme, Querbauwerke und Schleusen – Andere

Auswirkungen der Belastungen
Verschmutzung mit Schadstoffen
Veränderte Habitate aufgrund hydrologischer Änderungen
Veränderte Habitate aufgrund morphologischer Änderungen (umfasst Durchgängigkeit)
Erhöhter Gehalt an Nährstoffen

Risikoanalyse	Einschätzung, ob Umweltziele bis 2027 ohne ergänzende Maßnahmen erreichbar
Ökologie	Unwahrscheinlich
Chemie	Unwahrscheinlich

Ökologischer Zustand	2015	Aktuell	Chemischer Zustand	2015	Aktuell
Zustand (Z)/Potenzial (P) (gesamt)	Z3	Z3	Zustand (gesamt)	Nicht gut	Nicht gut
Biologische Qualitätskomponenten			Differenzierte Angaben zum chemischen Zustand		
Phytoplankton	Nk	Nk	- ohne ubiquitäre Schadstoffe*	Gut	Gut
Makrophyten/Phytobenthos	3	3	- ohne Quecksilber und BDE	Nk	Gut
Makrozoobenthos	3	3	* Die Bewertungen sind wegen Änderungen der Vorgaben nicht direkt vergleichbar		
Fischfauna	2	2	Prioritäre Stoffe mit Überschreitung der Umweltqualitätsnormen (UQN)		
Unterstützende Qualitätskomponenten			Quecksilber		
Hydromorphologie			Summe 6-BDE (28,47,99,100,153,154)		
Wasserhaushalt	Nk	H2			
Durchgängigkeit	Nk	H3			
Morphologie	Nk	H3			
Physikalisch-chemische Qualitätskomponenten					
Temperaturverhältnisse	Nbr	Nk			
Sauerstoffhaushalt	Nbr	E			
Salzgehalt	Nbr	E			
Versauerungszustand	Nk	E			
Nährstoffverhältnisse	Nbr	E			
Flussgebietsspezifische Stoffe mit Überschreitung der Umweltqualitätsnormen (UQN)					
-					

Zielerreichung/Ausnahmen	Ökologie	Chemie
Bewirtschaftungsziel erreicht	Nein	Nein
Prognostizierter Zeitpunkt der Zielerreichung	2022 - 2027	Nach 2045
Fristverlängerung (§ 29 WHG)	Ja	Ja
Begründung(en) für Fristverlängerung bzw. abweichende Bewirtschaftungsziele	N, T	N

Ergänzende Maßnahmen - Maßnahmenbezeichnung gemäß LAWA-Maßnahmenkatalog**	LAWA- CODE	Synergien mit anderen Richtlinien	Umfang bis 2027	Umfang nach 2027
Maßnahmen zur Reduzierung der Nährstoffeinträge durch Anlage von Gewässerschutzstreifen	28	Natura 2000	-	-
Maßnahmen zur Förderung des natürlichen Wasserrückhalts	65	Natura 2000	0,05 km ²	-
Maßnahmen zur Herstellung/Verbesserung der linearen Durchgängigkeit an Staustufen/Flusssperren, Abstürzen, Durchlässen und sonstigen wasserbaulichen Anlagen gemäß DIN 4048 bzw. 19700 Teil 13	69	Natura 2000	5 Maßnahme(n)	-
Maßnahmen zur Habitatverbesserung durch Initiieren/Zulassen einer eigendynamischen Gewässerentwicklung	70	Natura 2000	10 km	-
Maßnahmen zur Habitatverbesserung im vorhandenen Profil	71	-	10 km	-
Maßnahmen zur Habitatverbesserung im Gewässer durch Laufveränderung, Ufer- oder Sohlgestaltung	72	Natura 2000	10 km	-
Maßnahmen zur Habitatverbesserung im Uferbereich	73	Natura 2000	10 km	-
Maßnahmen zur Auenentwicklung und zur Verbesserung von Habitaten	74	Natura 2000	0,05 km ²	-
Anschluss von Seitengewässern, Altarmen (Quervernetzung)	75	Natura 2000	1 Maßnahme(n)	-
Maßnahmen zur Verbesserung des Geschiebehaushaltes bzw. Sedimentmanagement	77	-	5 Maßnahme(n)	-
Maßnahmen zur Reduzierung anderer hydromorphologischer Belastungen	85	Natura 2000	5 Maßnahme(n)	-
Vertiefende Untersuchungen und Kontrollen	508	-	1 Maßnahme(n)	-

** Nicht einzeln aufgelistet werden Maßnahmen gegen die diffusen Quellen, die zu einer flächendeckenden Belastung mit den ubiquitären Schadstoffen Quecksilber und Bromierte Diphenylether (BDE) führen.

Hinweise zur Maßnahmenplanung:

1. Mit den seit 01.05.2020 geltenden Änderungen der Düngeverordnung und der Ausweisung der mit Nitrat belasteten und eutrophierten Gebiete in Bayern durch die Ausführungsverordnung zur Düngeverordnung (AVDÜV, in Kraft seit 01.01.2021) haben sich die verpflichtend umzusetzenden Maßnahmen im Bereich Landwirtschaft gegenüber dem vorherigen Bewirtschaftungszeitraum deutlich geändert. Dies hat vielfach zur Folge, dass die im Rahmen der Defizitanalyse ermittelten Minderungsanforderungen an den Nährstoffeintrag nun mit verpflichtend umzusetzenden (= grundlegenden) Maßnahmen erreicht werden können. In solchen Fällen wurden keine ergänzenden gewässerschonenden Maßnahmen für den 3. Bewirtschaftungszeitraum geplant.

2. Maßnahmen zur Zielerreichung in einem Wasserkörper müssen oftmals zusätzlich oder teilweise ausschließlich in benachbarten Wasserkörpern oder im Einzugsgebiet des betroffenen Wasserkörpers durchgeführt werden. Dies gilt insbesondere für Maßnahmen zur Reduzierung von Nähr- oder Schadstoffeinträgen, aber auch für hydromorphologische Maßnahmen. Verbesserungen in Bezug auf die Fischfauna bedingen häufig Durchgängigkeitsmaßnahmen in oberhalb und/oder unterhalb liegenden Wasserkörpern. Zur Erfassung der Gesamtsituation sind daher die Informationen in den Steckbriefen der benachbarten Wasserkörper miteinzubeziehen.

Legende - Code	Beschreibung
1 / Z1	Ökologischer Zustand sehr gut
2 / Z2 / P2	Ökologischer Zustand gut/ökologisches Potenzial gut und besser
3 / Z3 / P3	Ökologischer Zustand/ökologisches Potenzial mäßig
4 / Z4 / P4	Ökologischer Zustand/ökologisches Potenzial unbefriedigend
5 / Z5 / P5	Ökologischer Zustand/ökologisches Potenzial schlecht
Nk	Nicht klassifiziert
E	Wert eingehalten
H1 / H2	Gut oder besser
Ne	Wert nicht eingehalten
H3	Schlechter als gut
Nbr	Untersuchung durchgeführt, nicht bewertungsrelevant
Gut	Chemischer Zustand gut
Nicht gut	Chemischer Zustand nicht gut

Abkürzungen	Bedeutung
FFH(-RL)	Fauna-Flora-Habitat-Richtlinie 92/43/EWG
FWK	Flusswasserkörper
HWRM-RL	Hochwasserrisikomanagement-Richtlinie 2007/60/EG
LAWA	Bund/Länder-Arbeitsgemeinschaft Wasser
Natura 2000	Schutzgebietsnetzwerk Natura 2000
WHG	Wasserhaushaltsgesetz
N	Natürliche Gegebenheiten
T	Technische Durchführbarkeit
U	Unverhältnismäßig hoher Aufwand

Impressum:

Herausgeber:

Bayerisches Landesamt für Umwelt
Bürgermeister-Ulrich-Straße 160
86179 Augsburg

Telefon: 0821 9071-0

Telefax: 0821 9071-5556

Postanschrift:

Bayerisches Landesamt für Umwelt
86177 AugsburgE-Mail: poststelle@lfu.bayern.de

Bearbeitung:

Bayerisches Landesamt für Umwelt

Kontakt: wrrl@lfu.bayern.de

Internet:

<https://www.lfu.bayern.de/wasser/wrrl/index.htm>Nutzungsbedingungen, Haftungsausschluss siehe: [Nutzungsbedingungen des Umweltatlas Bayern](#)

1.5 GWK 1_G080 - Kristallin - Cham

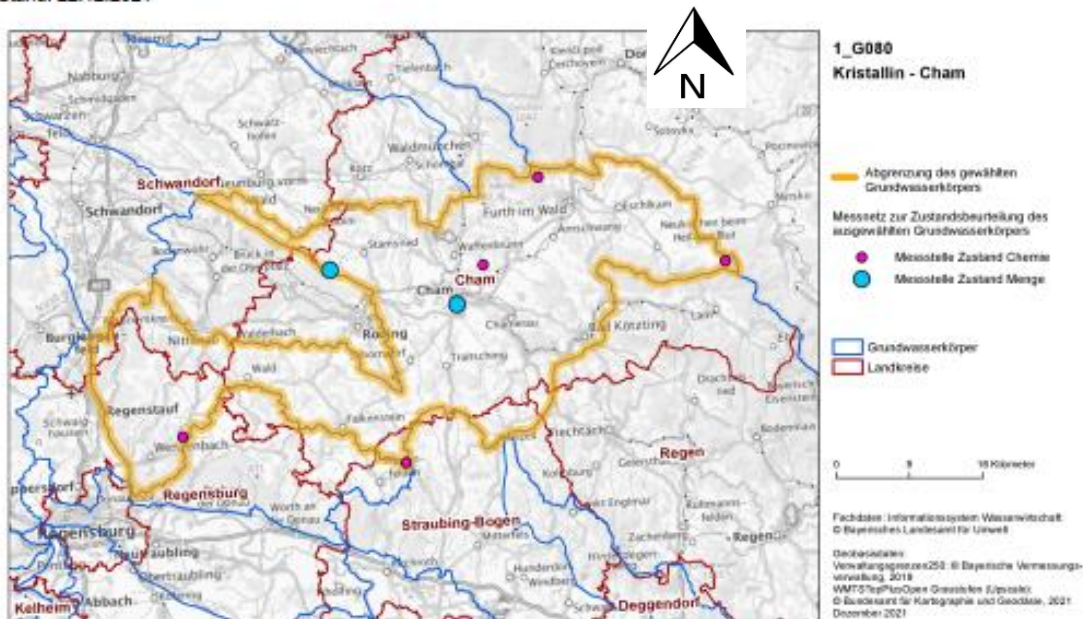


Gewässerbewirtschaftung

Steckbrief Grundwasserkörper (Bewirtschaftungszeitraum 2022–2027)

Kristallin - Cham (Grundwasser)

Stand: 22.12.2021



Kenndaten und Eigenschaften	Basisdaten zur Bewirtschaftungsplanung
Kennung (GWK-Code)	1_G080
Flussgebietseinheit	Donau
Planungsraum	RGN: Regen
Planungseinheit	RGN_PE01: Regen, Schwarzer Regen
Fläche des Wasserkörpers [km²]	1135,8
Maßgebliche Hydrogeologie	Kristallin
Untergeordnete hydrogeologische Einheiten	Fluviatile Schotter und Sande, Kreide

Landnutzung	Flächenanteil [%], Datenbasis ATKIS 2018
Siedlungs-/Verkehrsflächen	7,6
Wald/Gehölz	40,8
Acker, Sonderkulturen	24,7
Grünland	24,8
Feuchflächen/Gewässer	0,9
Restflächen	1,2

Schutzfunktion der Grundwasserüberdeckung	Flächenanteil [%]
Günstig	0,4
Mittel	4,6
Ungünstig	95,0
Günstig bis ungünstig	0,0

Zuständigkeit	Land/Verwaltung
Land	Bayern
Beteiligtes Land (außer Bayern)	-
Regierung	Oberpfalz
Wasserwirtschaftsamt	Regensburg
Amt für Ernährung, Landwirtschaft und Forsten	Cham, Deggendorf-Straubing, Regen, Regensburg-Schwandorf
Gemeinde/Stadt mit Flächenanteil über 10 km²	Amschwang, Bad Kötzing, Bernhardswald, Blaibach, Cham, Chamerau, Eschlkam, Falkenstein, Furth im Wald, Gleißenberg, Konzell, Michelsneukirchen, Miltach, Neukirchen b.Hl.Blut, Neukirchen-Balbini, Nittenau, Pemfling, Rattenberg, Regenstauf, Rimbach, Roding, Runding, Schorndorf, Stamsried, Traitsching, Waffnbrunn, Wald, Weiding, Wenzenbach, Willmering, Zandt, Zell

Schutzgebiete	Ja/nein/Anzahl
Entnahme von Trinkwasser (Art. 7 WRRL)	Ja
Wasserschutzgebiete	52

Messstellen (Überblicks- und operative Überwachung)	Anzahl
Chemie	5
Menge	2

Belastungen
Diffuse Quellen – Landwirtschaft

Auswirkungen der Belastungen
Verschmutzung mit Schadstoffen

Risikoanalyse	Einschätzungen, ob Umweltziele bis 2027 ohne ergänzende Maßnahmen erreichbar
Gesamt	Risiko vorhanden
Chemie	Risiko vorhanden
Menge	Kein Risiko vorhanden

Zustand Chemie	2015	Aktuell
Zustand (gesamt)	Gut	Gut
Komponenten		
Nitrat	KÜ	KÜ
Pflanzenschutzmittel - Wirkstoffe und relevante Metaboliten	KÜ	KÜ
Pflanzenschutzmittel - nicht relevante Metaboliten	Nk	KÜ
Anlage 2 - Sonstige Stoffe		
Ammonium	KÜ	KÜ
Ortho-Phosphat	KÜ	KÜ
Nitrit	KÜ	KÜ
Sulfat	KÜ	KÜ
Chlorid	KÜ	KÜ
Arsen	KÜ	KÜ
Cadmium	KÜ	KÜ
Blei	KÜ	KÜ
Quecksilber	KÜ	KÜ
Tri- und Tetrachlorethen	KÜ	KÜ
Weitere relevante Stoffe (wegen GVAÖ)		
-		

Zustand Menge	2015	Aktuell
Zustand	Gut	Gut
Grundwasserbilanzierung		
Anteil Entnahme an der Grundwasserneubildung [%]	0,3	0,3

Zielerreichung/Ausnahmen	Chemie	Menge
Bewirtschaftungsziel erreicht	Ja	Ja
Prognostizierter Zeitpunkt der Zielerreichung	-	-
Fristverlängerung (§ 29 WHG)	-	-
Begründung(en) für Fristverlängerung bzw. abweichende Bewirtschaftungsziele	-	-

Ergänzende Maßnahmen - Maßnahmenbezeichnung gemäß LAWA-Maßnahmenkatalog	LAWA-CODE	Umfang bis 2027	Umfang nach 2027
Maßnahmen zur Reduzierung der Nährstoffeinträge in GW durch Auswaschung aus der Landwirtschaft	41	126,7 km²	-

Hinweise zur Maßnahmenplanung:

Mit den seit 01.05.2020 geltenden Änderungen der Düngeverordnung und der Ausweisung der mit Nitrat belasteten und eutrophierten Gebiete in Bayern durch die Ausführungsverordnung zur Düngeverordnung (AVDÜV, in Kraft seit 01.01.2021) haben sich die verpflichtend umzusetzenden Maßnahmen im Bereich Landwirtschaft gegenüber dem vorherigen Bewirtschaftungszeitraum deutlich geändert. Dies hat vielfach zur Folge, dass die im Rahmen der Defizitanalyse ermittelten Minderungsanforderungen an den Nährstoffeintrag nun mit verpflichtend umzusetzenden (= grundlegenden) Maßnahmen erreicht werden können. In solchen Fällen wurden keine ergänzenden gewässerschonenden Maßnahmen für den 3. Bewirtschaftungszeitraum geplant.

Legende - Code	Beschreibung
Gut	Zustand gut
Schlecht	Zustand schlecht
Nk	Nicht klassifiziert
KÜ	Keine Überschreitung Schwellenwert
Ua	Überschreitung Schwellenwert anthropogen bedingt
ÜK	Überschreitung Schwellenwert Klärungsfordernis
Üg	Überschreitung Schwellenwert geogen bedingt

Abkürzungen	Bedeutung
ATKIS	Amtliches Topographisch-Kartographisches Informationssystem
GWK	Grundwasserkörper
GVAO	Grundwasserverbundene aquatische Ökosysteme
LAWA	Bund/Länder-Arbeitsgemeinschaft Wasser
WHG	Wasserhaushaltsgesetz
N	Natürliche Gegebenheiten
T	Technische Durchführbarkeit
U	Unverhältnismäßig hoher Aufwand

Impressum:

Herausgeber:

Bayerisches Landesamt für Umwelt
Bürgermeister-Ulrich-Straße 160
86179 Augsburg

Telefon: 0821 9071-0

Telefax: 0821 9071-5556

Postanschrift:

Bayerisches Landesamt für Umwelt
86177 Augsburg
E-Mail: poststelle@lfu.bayern.de

Bearbeitung:

Bayerisches Landesamt für Umwelt

Kontakt: wrrl@lfu.bayern.de

Internet:

<https://www.lfu.bayern.de/wasser/wrrl/index.htm>

Nutzungsbedingungen, Haftungsausschluss siehe: [Nutzungsbedingungen des Umweltatlas Bayern](#)

1.6 GWK 1_G084 - Kristallin - Brennbrenberg

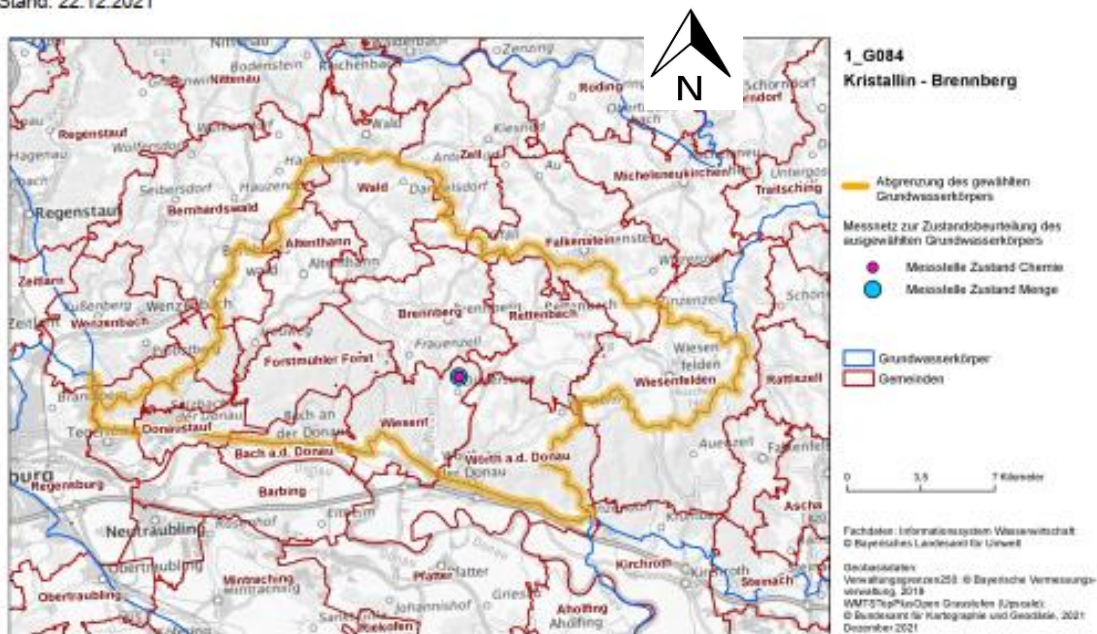


Gewässerbewirtschaftung

Steckbrief Grundwasserkörper (Bewirtschaftungszeitraum 2022–2027)

Kristallin - Brennbrenberg (Grundwasser)

Stand: 22.12.2021



Kenndaten und Eigenschaften	Basisdaten zur Bewirtschaftungsplanung
Kennung (GWK-Code)	1_G084
Flussgebietseinheit	Donau
Planungsraum	DNI: Donau (Naab bis Isar)
Planungseinheit	DNI_PE01: Donau (Naab bis Große Laber)
Fläche des Wasserkörpers [km²]	253,4
Maßgebliche Hydrogeologie	Kristallin
Untergeordnete hydrogeologische Einheiten	Fluviatile Schotter und Sande

Landnutzung	Flächenanteil [%], Datenbasis ATKIS 2018
Siedlungs-/Verkehrsflächen	6,0
Wald/Gehölz	52,0
Acker, Sonderkulturen	21,2
Grünland	19,8
Feuchtfächen/Gewässer	0,7
Restflächen	0,3

Schutzfunktion der Grundwasserüberdeckung	Flächenanteil [%]
Günstig	0,0
Mittel	0,8
Ungünstig	99,2
Günstig bis ungünstig	0,0

Zuständigkeit	Land/Verwaltung
Land	Bayern
Beteiligtes Land (außer Bayern)	-
Regierung	Oberpfalz
Wasserwirtschaftsamt	Regensburg
Amt für Ernährung, Landwirtschaft und Forsten	Cham, Deggendorf-Straubing, Regensburg-Schwandorf
Gemeinde/Stadt mit Flächenanteil über 10 km²	Altenthann, Bernhardswald, Brennberg, Falkenstein, Forstmühler Forst, Rettenbach, Wald, Wiesenfelden, Wiesent, Wörth a.d.Donau

Schutzgebiete	Ja/nein/Anzahl
Entnahme von Trinkwasser (Art. 7 WRRL)	Ja
Wasserschutzgebiete	6

Messstellen (Überblicks- und operative Überwachung)	Anzahl
Chemie	1
Menge	1

Belastungen
-

Auswirkungen der Belastungen
-

Risikoanalyse	Einschätzungen, ob Umweltziele bis 2027 ohne ergänzende Maßnahmen erreichbar
Gesamt	Kein Risiko vorhanden
Chemie	Kein Risiko vorhanden
Menge	Kein Risiko vorhanden

Zustand Chemie	2015	Aktuell	Zustand Menge	2015	Aktuell
Zustand (gesamt)	Gut	Gut	Zustand	Gut	Gut

Komponenten	2015	Aktuell	Grundwasserbilanzierung	2015	Aktuell
Nitrat	KÜ	KÜ	Anteil Entnahme an der Grundwasserneubildung [%]	0,8	0,1
Pflanzenschutzmittel - Wirkstoffe und relevante Metaboliten	KÜ	KÜ			
Pflanzenschutzmittel - nicht relevante Metaboliten	Nk	KÜ			
Anlage 2 - Sonstige Stoffe					
Ammonium	KÜ	KÜ			
Ortho-Phosphat	KÜ	KÜ			
Nitrit	KÜ	KÜ			
Sulfat	KÜ	KÜ			
Chlorid	KÜ	KÜ			
Arsen	KÜ	KÜ			
Cadmium	KÜ	KÜ			
Blei	KÜ	KÜ			
Quecksilber	KÜ	KÜ			
Tri- und Tetrachlorethen	KÜ	KÜ			
Weitere relevante Stoffe (wegen GVAÖ)					
-					

Zielerreichung/Ausnahmen	Chemie	Menge
Bewirtschaftungsziel erreicht	Ja	Ja
Prognostizierter Zeitpunkt der Zielerreichung	-	-
Fristverlängerung (§ 29 WHG)	-	-
Begründung(en) für Fristverlängerung bzw. abweichende Bewirtschaftungsziele	-	-

Ergänzende Maßnahmen - Maßnahmenbezeichnung gemäß LAWA-Maßnahmenkatalog	LAWA-CODE	Umfang bis 2027	Umfang nach 2027
-	-	-	-

Hinweise zur Maßnahmenplanung:

Mit den seit 01.05.2020 geltenden Änderungen der Düngeverordnung und der Ausweisung der mit Nitrat belasteten und eutrophierten Gebiete in Bayern durch die Ausführungsverordnung zur Düngeverordnung (AVDÜV, in Kraft seit 01.01.2021) haben sich die verpflichtend umzusetzenden Maßnahmen im Bereich Landwirtschaft gegenüber dem vorherigen Bewirtschaftungszeitraum deutlich geändert. Dies hat vielfach zur Folge, dass die im Rahmen der Defizitanalyse ermittelten Minderungsanforderungen an den Nährstoffeintrag nun mit verpflichtend umzusetzenden (= grundlegenden) Maßnahmen erreicht werden können. In solchen Fällen wurden keine ergänzenden gewässerschonenden Maßnahmen für den 3. Bewirtschaftungszeitraum geplant.

Legende - Code	Beschreibung
Gut	Zustand gut
Schlecht	Zustand schlecht
Nk	Nicht klassifiziert
KÜ	Keine Überschreitung Schwellenwert
Ua	Überschreitung Schwellenwert anthropogen bedingt
ÜK	Überschreitung Schwellenwert Klärungserfordernis
Üg	Überschreitung Schwellenwert geogen bedingt

Abkürzungen	Bedeutung
ATKIS	Amtliches Topographisch-Kartographisches Informationssystem
GWK	Grundwasserkörper
GVAO	Grundwasserverbundene aquatische Ökosysteme
LAWA	Bund/Länder-Arbeitsgemeinschaft Wasser
WHG	Wasserhaushaltsgesetz
N	Natürliche Gegebenheiten
T	Technische Durchführbarkeit
U	Unverhältnismäßig hoher Aufwand

Impressum:

Herausgeber:

Bayerisches Landesamt für Umwelt
Bürgermeister-Ulrich-Straße 160
86179 Augsburg

Telefon: 0821 9071-0

Telefax: 0821 9071-5556

Postanschrift:

Bayerisches Landesamt für Umwelt
86177 AugsburgE-Mail: poststelle@lfu.bayern.de

Bearbeitung:

Bayerisches Landesamt für Umwelt

Kontakt: wrrl@lfu.bayern.de

Internet:

<https://www.lfu.bayern.de/wasser/wrrl/index.htm>Nutzungsbedingungen, Haftungsausschluss siehe: [Nutzungsbedingungen des Umweltatlas Bayern](#)

1.7 GWK 1_G083 - Quartär - Regensburg

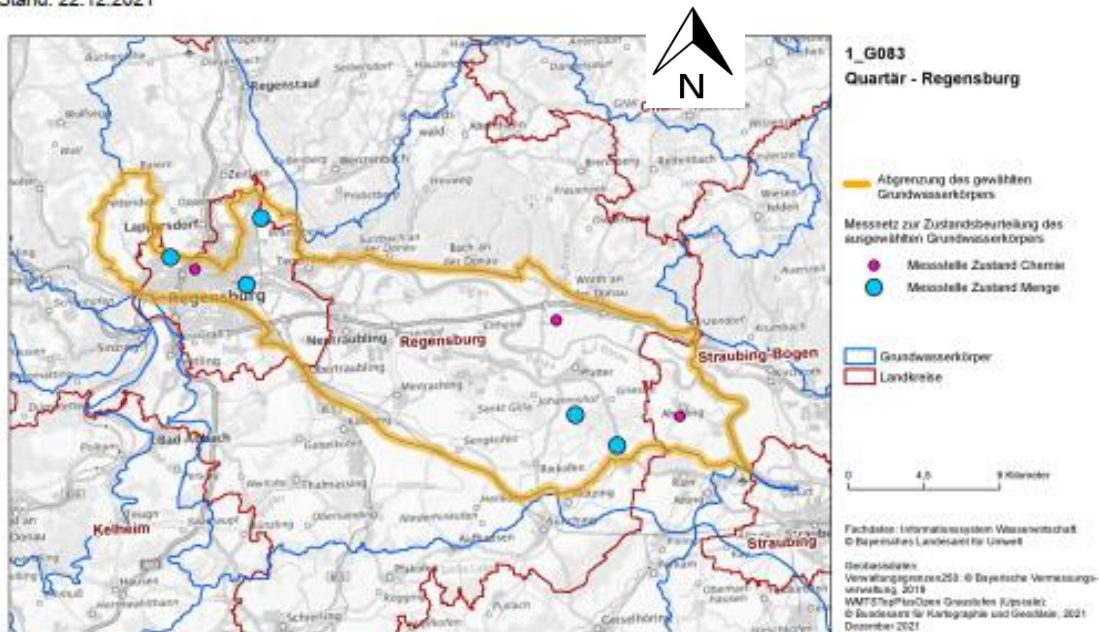


Gewässerbewirtschaftung

Steckbrief Grundwasserkörper (Bewirtschaftungszeitraum 2022–2027)

Quartär - Regensburg (Grundwasser)

Stand: 22.12.2021



Kenndaten und Eigenschaften	Basisdaten zur Bewirtschaftungsplanung
Kennung (GWK-Code)	1_G083
Flussgebietseinheit	Donau
Planungsraum	DNI: Donau (Naab bis Isar)
Planungseinheit	DNI_PE01: Donau (Naab bis Große Laber)
Fläche des Wasserkörpers [km²]	306,1
Maßgebliche Hydrogeologie	Fluviatile und fluvioglaziale Schotter und Sande
Untergeordnete hydrogeologische Einheiten	Kreide, Malm, Vorlandmolasse

Landnutzung	Flächenanteil [%], Datenbasis ATKIS 2018
Siedlungs-/Verkehrsflächen	16,8
Wald/Gehölz	9,8
Acker, Sonderkulturen	57,7
Grünland	7,8
Feuchflächen/Gewässer	5,4
Restflächen	2,5

Schutzfunktion der Grundwasserüberdeckung	Flächenanteil [%]
Günstig	7,6
Mittel	60,0
Ungünstig	32,3
Günstig bis ungünstig	0,0

Zuständigkeit	Land/Verwaltung
Land	Bayern
Beteiligtes Land (außer Bayern)	-
Regierung	Oberpfalz
Wasserwirtschaftsamt	Regensburg
Amt für Ernährung, Landwirtschaft und Forsten	Deggendorf-Straubing, Regensburg-Schwandorf
Gemeinde/Stadt mit Flächenanteil über 10 km²	Ahofing, Barbing, Mintraching, Mötzing, Pettendorf, Pfatter, Regensburg, Riekofen, Wörth a.d.Donau

Schutzgebiete	Ja/nein/Anzahl
Entnahme von Trinkwasser (Art. 7 WRRL)	Ja
Wasserschutzgebiete	7

Messstellen (Überblicks- und operative Überwachung)	Anzahl
Chemie	3
Menge	5

Belastungen
Diffuse Quellen – Landwirtschaft
Anthropogene Belastungen – Historische Belastungen

Auswirkungen der Belastungen
Verschmutzung mit Schadstoffen

Risikoanalyse	Einschätzungen, ob Umweltziele bis 2027 ohne ergänzende Maßnahmen erreichbar
Gesamt	Risiko vorhanden
Chemie	Risiko vorhanden
Menge	Kein Risiko vorhanden

Zustand Chemie	2015	Aktuell
Zustand (gesamt)	Schlecht	Schlecht
Komponenten		
Nitrat	Üa	Üa
Pflanzenschutzmittel - Wirkstoffe und relevante Metaboliten	KÜ	KÜ
Pflanzenschutzmittel - nicht relevante Metaboliten	Nk	Üa
Anlage 2 - Sonstige Stoffe		
Ammonium	KÜ	KÜ
Ortho-Phosphat	KÜ	KÜ
Nitrit	KÜ	KÜ
Sulfat	KÜ	KÜ
Chlorid	KÜ	KÜ
Arsen	KÜ	KÜ
Cadmium	KÜ	KÜ
Blei	KÜ	KÜ
Quecksilber	KÜ	KÜ
Tri- und Tetrachlorethen	KÜ	KÜ
Weitere relevante Stoffe (wegen GVAÖ)		
-		

Zustand Menge	2015	Aktuell
Zustand	Gut	Gut
Grundwasserbilanzierung		
Anteil Entnahme an der Grundwasserneubildung [%]	2,9	7,8

Zielerreichung/Ausnahmen	Chemie	Menge
Bewirtschaftungsziel erreicht	Nein	Ja
Prognostizierter Zeitpunkt der Zielerreichung	2028 - 2033	-
Fristverlängerung (§ 29 WHG)	Ja	-
Begründung(en) für Fristverlängerung bzw. abweichende Bewirtschaftungsziele	N	-

Ergänzende Maßnahmen - Maßnahmenbezeichnung gemäß LAWA-Maßnahmenkatalog	LAWA-CODE	Umfang bis 2027	Umfang nach 2027
-	-	-	-

Hinweise zur Maßnahmenplanung:

Mit den seit 01.05.2020 geltenden Änderungen der Düngeverordnung und der Ausweisung der mit Nitrat belasteten und eutrophierten Gebiete in Bayern durch die Ausführungsverordnung zur Düngeverordnung (AVDÜV, in Kraft seit 01.01.2021) haben sich die verpflichtend umzusetzenden Maßnahmen im Bereich Landwirtschaft gegenüber dem vorherigen Bewirtschaftungszeitraum deutlich geändert. Dies hat vielfach zur Folge, dass die im Rahmen der Defizitanalyse ermittelten Minderungsanforderungen an den Nährstoffeintrag nun mit verpflichtend umzusetzenden (= grundlegenden) Maßnahmen erreicht werden können. In solchen Fällen wurden keine ergänzenden gewässerschonenden Maßnahmen für den 3. Bewirtschaftungszeitraum geplant.

Legende - Code	Beschreibung
Gut	Zustand gut
Schlecht	Zustand schlecht
Nk	Nicht klassifiziert
KÜ	Keine Überschreitung Schwellenwert
Ua	Überschreitung Schwellenwert anthropogen bedingt
ÜK	Überschreitung Schwellenwert Klärungsfordernis
Üg	Überschreitung Schwellenwert geogen bedingt

Abkürzungen	Bedeutung
ATKIS	Amtliches Topographisch-Kartographisches Informationssystem
GWK	Grundwasserkörper
GVAO	Grundwasserverbundene aquatische Ökosysteme
LAWA	Bund/Länder-Arbeitsgemeinschaft Wasser
WHG	Wasserhaushaltsgesetz
N	Natürliche Gegebenheiten
T	Technische Durchführbarkeit
U	Unverhältnismäßig hoher Aufwand

Impressum:

Herausgeber:

Bayerisches Landesamt für Umwelt
Bürgermeister-Ulrich-Straße 160
86179 Augsburg

Telefon: 0821 9071-0

Telefax: 0821 9071-5556

Postanschrift:

Bayerisches Landesamt für Umwelt
86177 Augsburg
E-Mail: poststelle@lfu.bayern.de

Bearbeitung:

Bayerisches Landesamt für Umwelt

Kontakt: wrrl@lfu.bayern.de

Internet:

<https://www.lfu.bayern.de/wasser/wrrl/index.htm>Nutzungsbedingungen, Haftungsausschluss siehe: [Nutzungsbedingungen des Umweltatlas Bayern](#)